

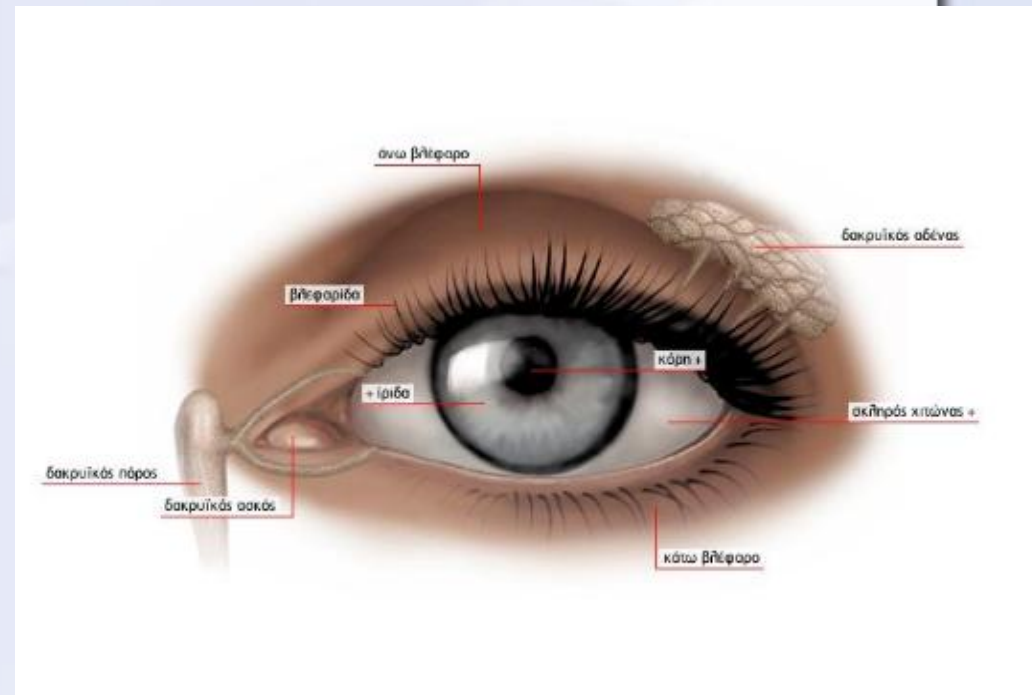
ΕΠΕΙΓΟΝΤΑ ΣΤΗΝ ΟΦΘΑΛΜΟΛΟΓΙΑ

αποτελεί το **0,1%** της ολικής επιφάνειας του σώματος και το **0,27%** της πρόσθιας επιφάνειας.

είναι το κύριο μέσον του εγκεφάλου για λήψη πληροφοριών και επικοινωνία με το περιβάλλον.

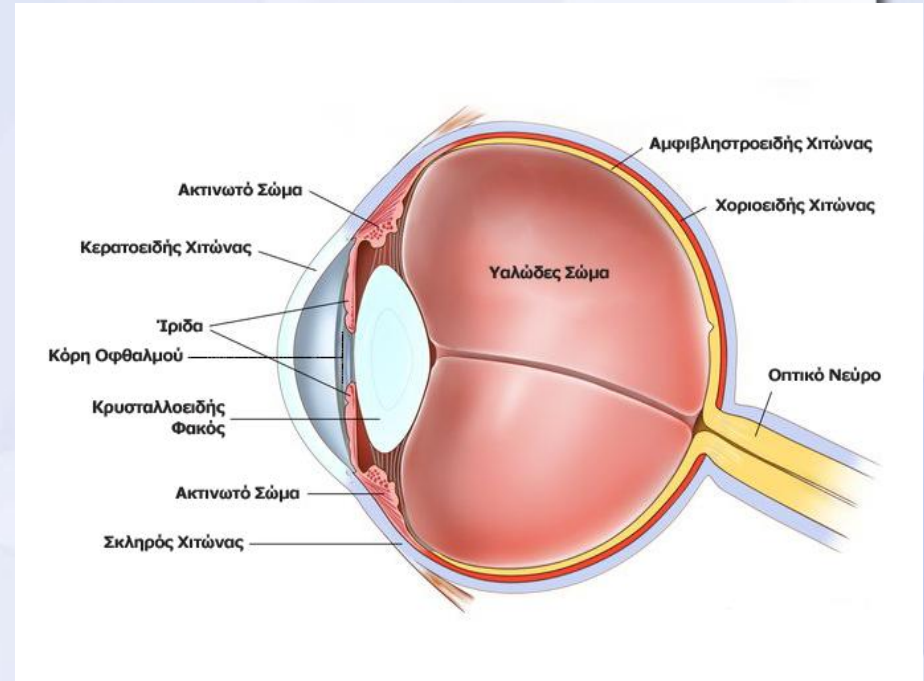
είναι άμεση προέκταση του εγκεφάλου.

το οπτικό νεύρο έχει διάμετρο περίπου **1,0 εκατοστό**.

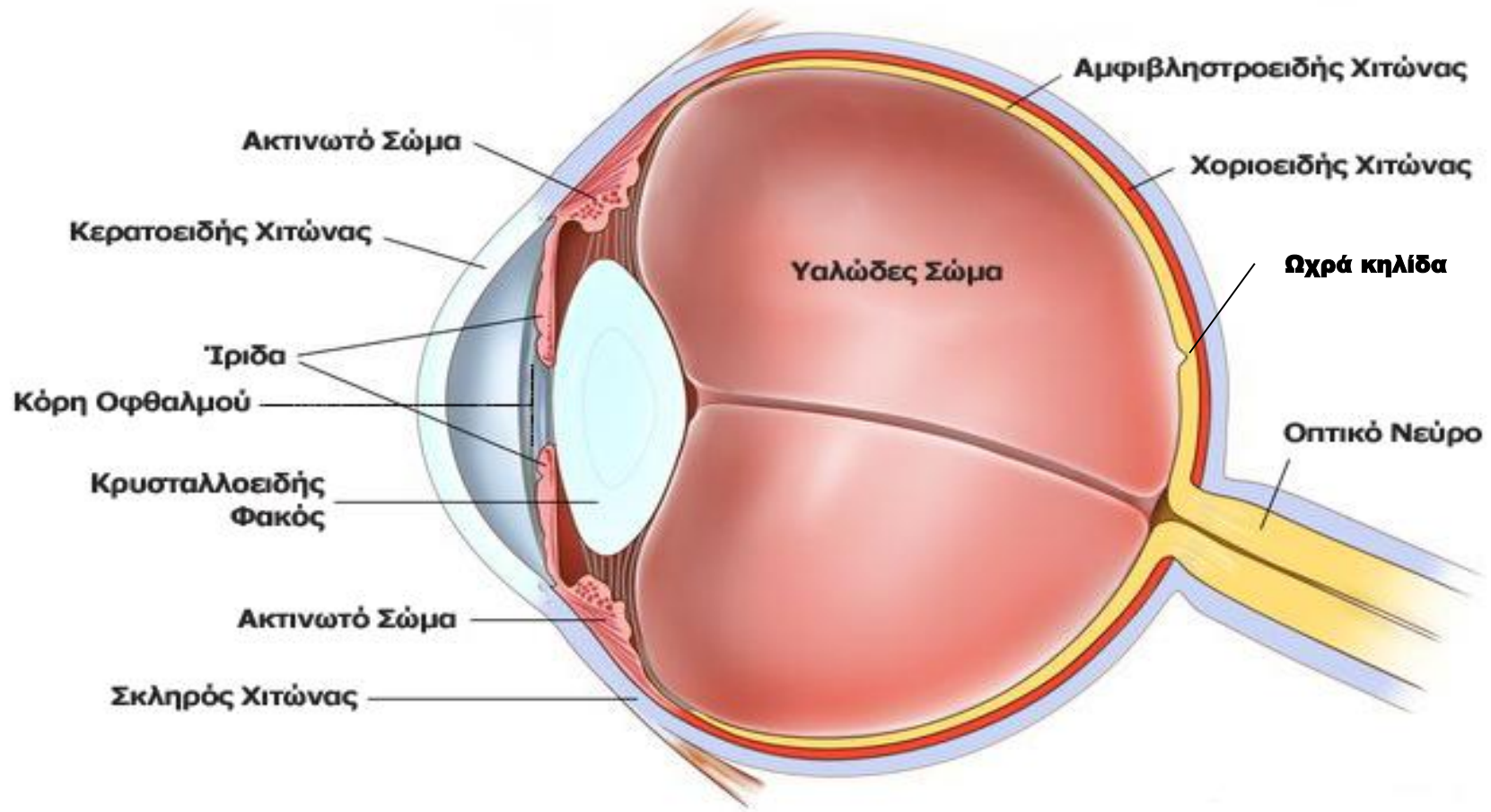


ΕΠΕΙΓΟΝΤΑ ΣΤΗΝ ΟΦΘΑΛΜΟΛΟΓΙΑ

είναι ο μόνος χώρος στον οργανισμό που ελέγχουμε τα αγγεία και τον εγκέφαλο **άμεσα** (εξαιτίας της διαφάνειας του **κερατοειδούς** και του **κρυσταλλοειδούς φακού**).



ΕΠΕΙΓΟΝΤΑ ΣΤΗΝ ΟΦΘΑΛΜΟΛΟΓΙΑ

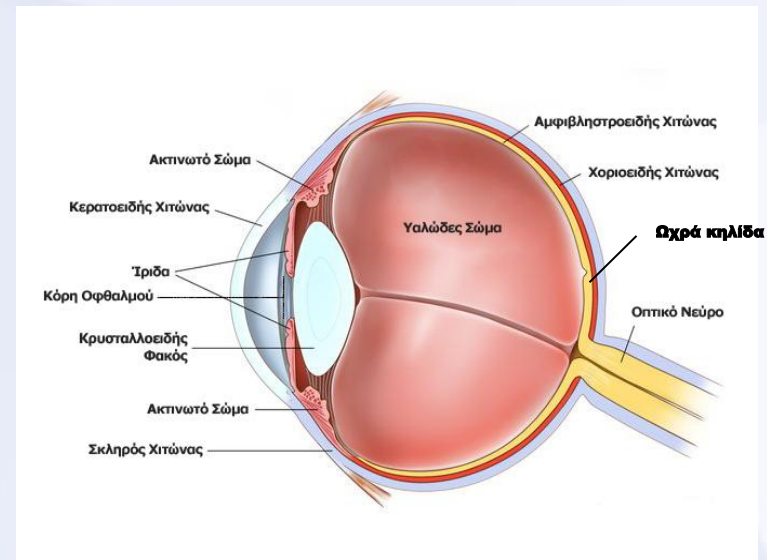


ΕΠΕΙΓΟΝΤΑ ΣΤΗΝ ΟΦΘΑΛΜΟΛΟΓΙΑ

από

ήπια ξηροφθαλμία (αίσθηση ξένου σώματος, τσούξιμο)

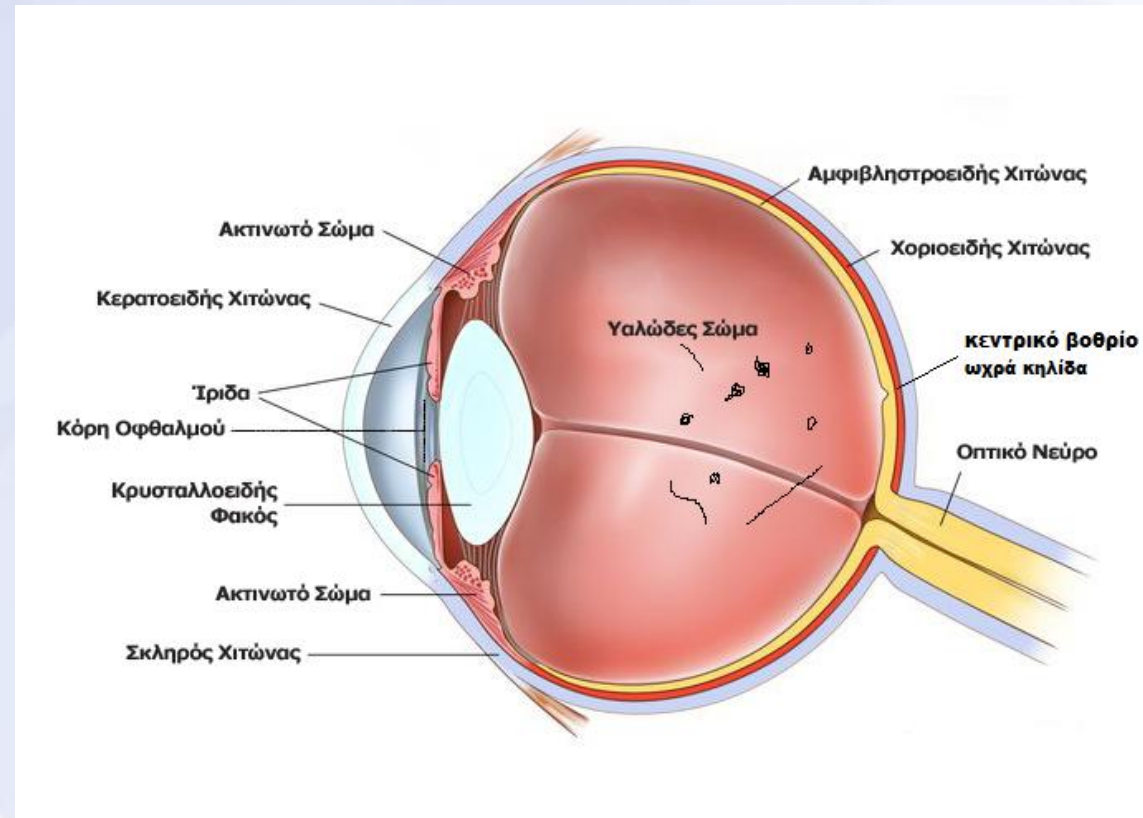
αιφνίδια απώλεια όρασης (απόφραξη κεντρικού αγγείου
αμφ/δους, αποκόλληση αμφ/δους)



ΕΠΕΙΓΟΝΤΑ ΣΤΗΝ ΟΦΘΑΛΜΟΛΟΓΙΑ

Το πιο σύνηθες

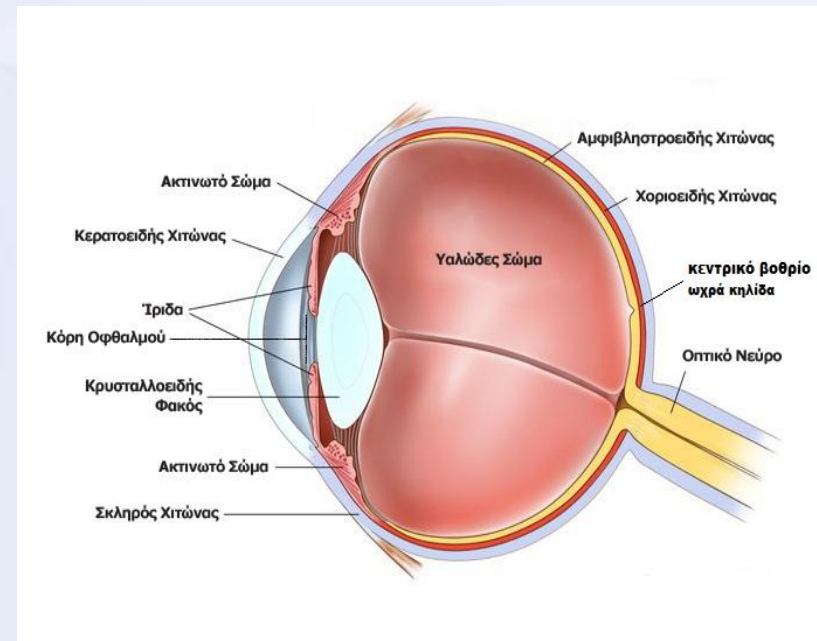
Μυϊοψίες (μυγάκια, μαύρα στίγματα, αράχνες, κλωστές floaters κλπ)



ΕΠΕΙΓΟΝΤΑ ΣΤΗΝ ΟΦΘΑΛΜΟΛΟΓΙΑ

Λάμψεις (σπίθες, φλάς, αστραπές, πυγολαμπίδες, κολοφωτιές)

οφείλονται στο υαλοειδές σώμα ή στον αμφιβληστροειδή χιτώνα



ΕΠΕΙΓΟΝΤΑ ΣΤΗΝ ΟΦΘΑΛΜΟΛΟΓΙΑ

κόκκινο μάτι

απλό ερεθισμό (καπνός, αέρας, σαμπουάν, σκόνη)

ερεθισμό από **φακούς επαφής** (σκίσιμο, φθορά)

επιπεφυκίτιδα (φλεγμονή ή μόλυνση του επιπεφυκώτα, αλλεργία)



ΕΠΕΙΓΟΝΤΑ ΣΤΗΝ ΟΦΘΑΛΜΟΛΟΓΙΑ

Κόκκινο μάτι

απλό ερεθισμό (καπνός, αέρας, σαμπουάν, σκόνη)

ερεθισμό από φακούς επαφής (σκίσιμο, φθορά)

επιπεφυκίτιδα (φλεγμονή ή μόλυνση του επιπεφυκώτα)

βλεφαρίτιδα (οίδημα και ερυθρότητα των βλεφάρων που μπορεί να περάσει μέσα, χαλάζιο, κριθή κλπ)



ΕΠΕΙΓΟΝΤΑ ΣΤΗΝ ΟΦΘΑΛΜΟΛΟΓΙΑ

Κόκκινο μάτι

απλό ερεθισμό (καπνός, αέρας, σαμπουάν, σκόνη)

ερεθισμό από φακούς επαφής (σκίσιμο, φθορά)

επιπεφυκίτιδα (φλεγμονή ή μόλυνση του επιπεφυκώτα)

βλεφαρίτιδα (οίδημα και ερυθρότητα που μπορεί να περάσει
μέσα, χαλάζιο, κριθή κλπ)

τραυματισμός ή μόλυνση **κερατοειδούς** (απόπτωση επιθηλίου,
αλλότριο, έλκος, ακόμα και ξηροφθαλμία)



ΕΠΕΙΓΟΝΤΑ ΣΤΗΝ ΟΦΘΑΛΜΟΛΟΓΙΑ

κόκκινο μάτι

απλό ερεθισμό (καπνός, αέρας, σαμπουάν, σκόνη)

ερεθισμό από φακούς επαφής (σκίσιμο, φθορά)

επιπεφυκίτιδα (φλεγμονή ή μόλυνση του επιπεφυκώτα)

βλεφαρίτιδα (οίδημα και ερυθρότητα που μπορεί να περάσει

Μέσα, χαλάζιο, κριθή κλπ)

τραυματισμός ή μόλυνση κερατοειδούς (απόπτωση επιθηλίου,

αλλότριο, έλκος, ακόμα και ξηροφθαλμία)

Φλεγμονή του **ραγοειδούς** (ίριδα, ακτινωτό σώμα, χοριοειδής

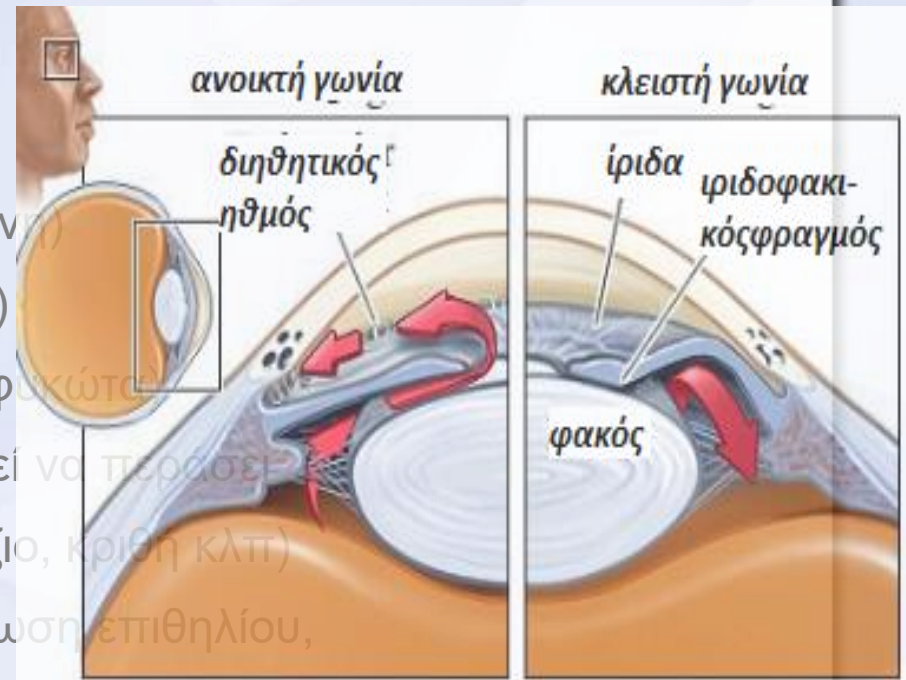
χιτώνας)



ΕΠΕΙΓΟΝΤΑ ΣΤΗΝ ΟΦΘΑΛΜΟΛΟΓΙΑ

Κόκκινο μάτι

- απλό ερεθισμό (καπνός, αέρας, σαμπουάν, σκόνη)
- ερεθισμό από φακούς επαφής (σκίσιμο, φθορά)
- επιπεφυκίτιδα (φλεγμονή ή μόλυνση του επιπεφυκτικού)
- βλεφαρίτιδα (οίδημα και ερυθρότητα που μπορεί να περάσει μέσα, χαλάζιο, κριθή κλπ)
- τραυματισμός ή μόλυνση κερατοειδούς (απόπτωση επιθηλίου, αλλότριο, έλκος, ακόμα και ξηροφθαλμία)
- φλεγμονή του ραγοειδούς (ίριδα, ακτινωτό σώμα, χοριοειδής χιτώνας)
- οξύ γλαύκωμα κλειστής γωνίας (κλειστό κύκλωμα)



ΕΠΕΙΓΟΝΤΑ ΣΤΗΝ ΟΦΘΑΛΜΟΛΟΓΙΑ

κόκκινο μάτι

Ποιό από τα παρακάτω **δεν** αποτελεί αιτία για **κόκκινο μάτι**;

- A** ερπητική κερατίτις
- B** αλλότριο κερατοειδούς
- Γ** ΗΕΩ (ηλικιακή εκφύλιση ωχράς)
- Δ** φακοί επαφής
- Ε** οξύ γλαύκωμα

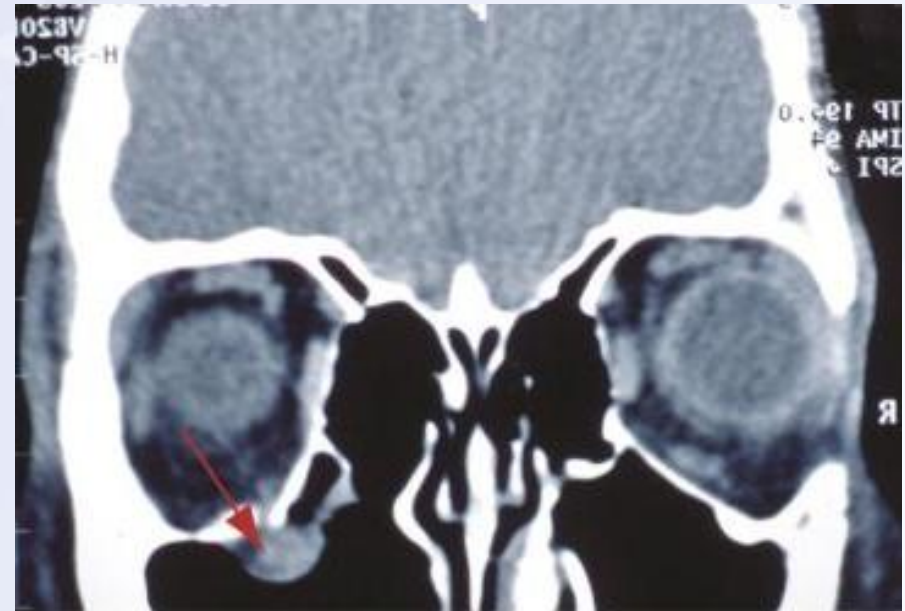
ΕΠΕΙΓΟΝΤΑ ΣΤΗΝ ΟΦΘΑΛΜΟΛΟΓΙΑ

διπλωπία συνήθως παροδική, οφείλεται σε
νευρολογική πάθηση
σε κεντρικό αγγειακό επεισόδιο
σε μηχανικό μηχανισμό όπως
-αρύθμιστος **ΣΔ** που κάνει πάρεση του έξω ορθού
-**blow out** κάταγμα



ΕΠΕΙΓΟΝΤΑ ΣΤΗΝ ΟΦΘΑΛΜΟΛΟΓΙΑ

διπλωπία συνήθως παροδική, οφείλεται σε
νευρολογική πάθηση
σε κεντρικό αγγειακό επεισόδιο
σε μηχανικό μηχανισμό όπως
-αρύθμιστος **ΣΔ** που κάνει πάρεση του έξω ορθού
-κάταγμα **blow out** (ρήξη του δαπέδου του κόγχου
και εγκλωβισμός του κάτω ορθού μυός στο τραύμα)



ΕΠΕΙΓΟΝΤΑ ΣΤΗΝ ΟΦΘΑΛΜΟΛΟΓΙΑ

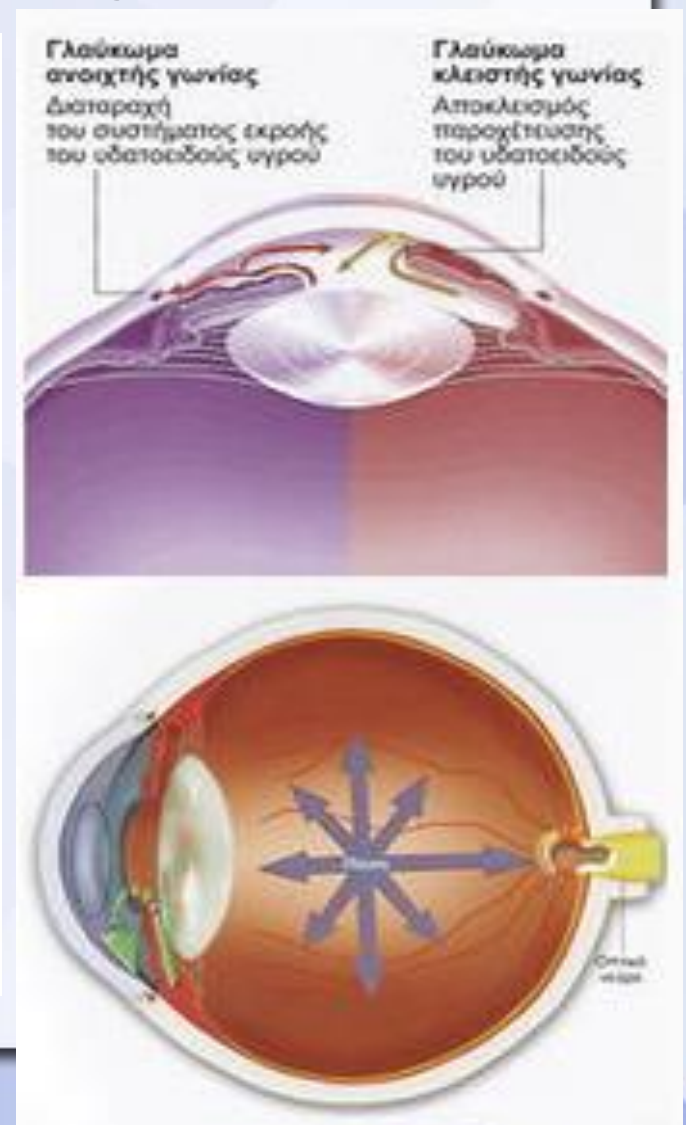
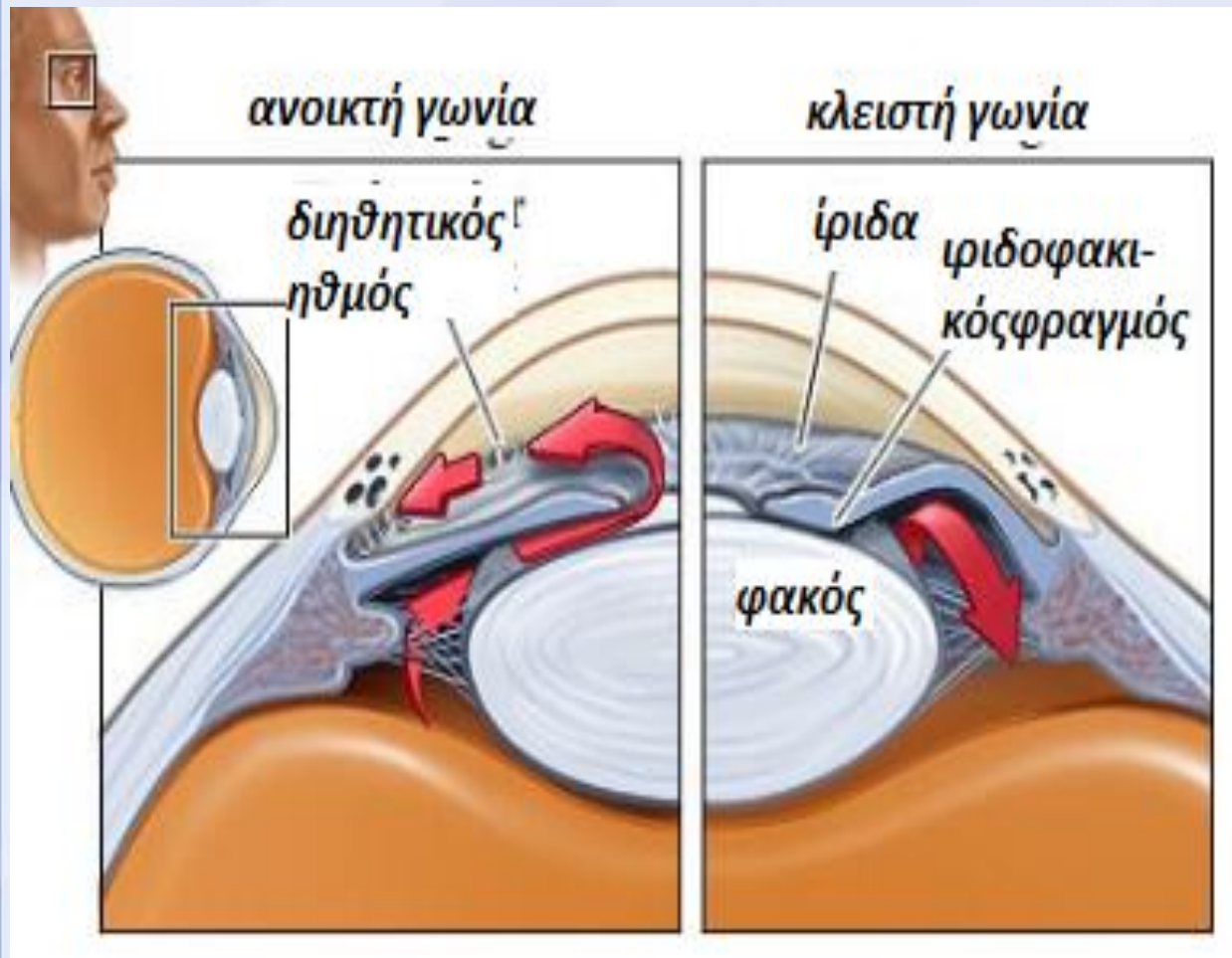
κεφαλαλγία (σε συνεργασία με νευρολόγο και βυθοσκοπικό έλεγχο
γιά ενδεχόμενο οίδημα Οπτικής Θηλής)

ανισοκορία (διαφορετικό μέγεθος της κόρης των δύο ματιών, συνήθως το
παρατηρεί κάποιος από το περιβάλλον, naphazoline, phenylephrine
atropin κλπ)



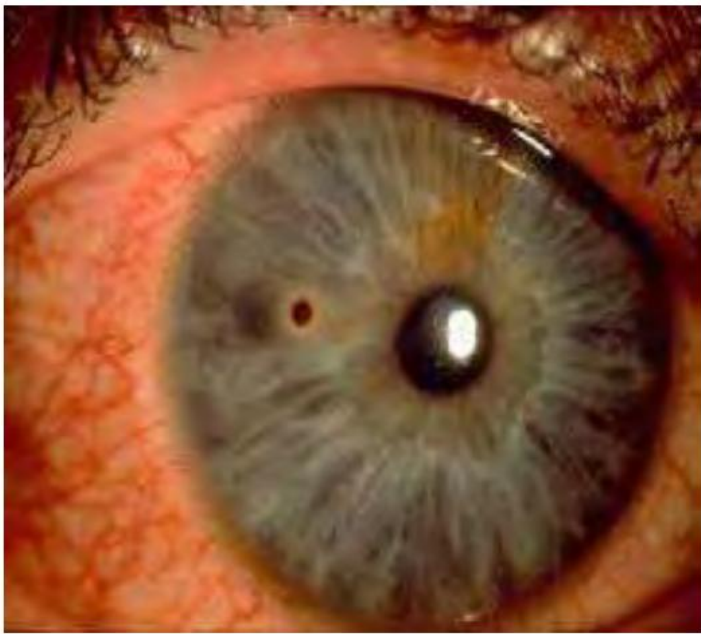
ΕΠΕΙΓΟΝΤΑ ΣΤΗΝ ΟΦΘΑΛΜΟΛΟΓΙΑ

οξύ γλαύκωμα κλειστής γωνίας ή κακώηθες γλαύκωμα



ΕΠΕΙΓΟΝΤΑ ΣΤΗΝ ΟΦΘΑΛΜΟΛΟΓΙΑ

Πόνος, δακρύρροια (από αλλότριο, τραύμα ή απότομη αύξηση της ενδοφθάλμιας πίεσης)



ΕΠΕΙΓΟΝΤΑ ΣΤΗΝ ΟΦΘΑΛΜΟΛΟΓΙΑ

αιφνίδια μείωση ή απώλεια όρασης (με πόνο ή χωρίς)

Ημικρανία (αύρα, παροδική)

Αποκόλληση υαλοειδούς, αμφιβληστροειδούς (αιμορραγία)

Αγγειακό επεισόδιο με ή χωρίς συνοδό νόσο (ΑΥ, ΣΔ)

Οπτική νευρίτις (20-25% των ασθενών με ΣΚΠ εμφανίζουν πρώτη την οφθαλμική προσβολή)

Μιά ιδιαίτερη περίπτωση είναι η μείωση της όρασης στα **μικρά παιδιά**, όχι τόσο με την έννοια του επείγοντος όσο από το γεγονός ότι εάν υπάρχει διαθλαστική παρεκτροπή και δεν αντιμετωπισθεί μέχρι την ηλικία των 7-8 ετών εγκαθίσταται **αμβλυωπία** (τεμπέλικο μάτι)

ΕΠΕΙΓΟΝΤΑ ΣΤΗΝ ΟΦΘΑΛΜΟΛΟΓΙΑ

οξεία δακρυοκυστίτις ή δακρυσαδενίτις

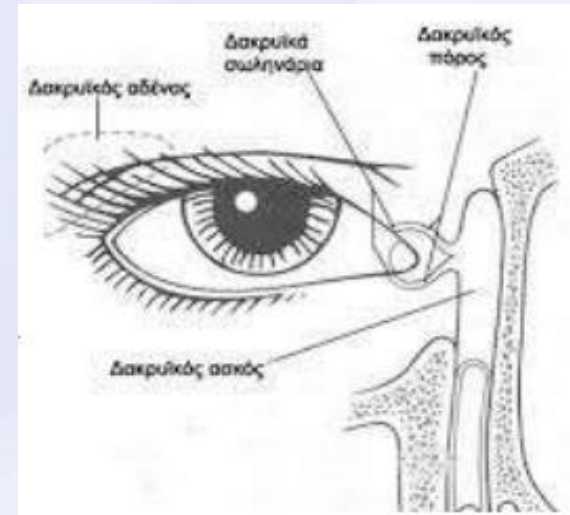
κυτταρίτιδα κόγχου

ενδοφθαλμίτιδα

ύδρωψ κερατοειδούς (κερατόκωνος)

οπισθοβολβική νευρίτις (ο ασθενής δεν βλέπει τίποτα

και ο γιατρός δεν βλέπει τίποτα)



ΕΠΕΙΓΟΝΤΑ ΣΤΗΝ ΟΦΘΑΛΜΟΛΟΓΙΑ

έγκαυμα

χημικό - αλκάλια (καθαριστικά, εντομοκτόνα, ασβέστης)

- οξέα (υγρά μπαταρίας, βαφές, κλπ)



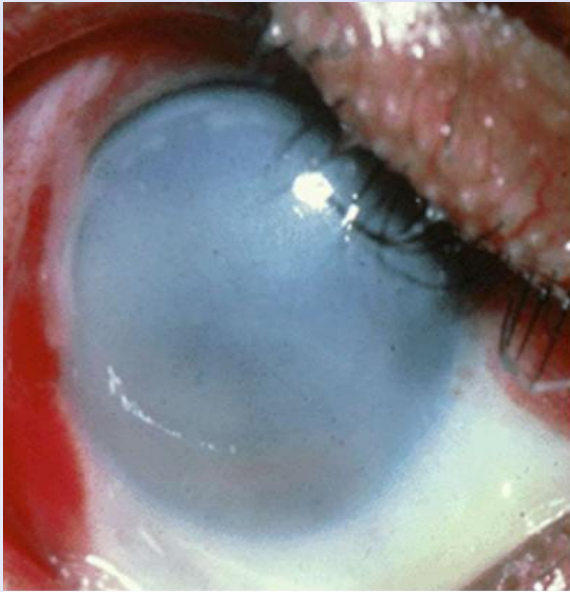
ΕΠΕΙΓΟΝΤΑ ΣΤΗΝ ΟΦΘΑΛΜΟΛΟΓΙΑ

έγκαυμα

χημικό - αλκάλια (καθαριστικά, εντομοκτόνα, ασβέστης)

- οξέα (υγρά μπιταρίας, βαφές, κλπ)

θερμικό (αέρας, λάδι, νερό)



ΕΠΕΙΓΟΝΤΑ ΣΤΗΝ ΟΦΘΑΛΜΟΛΟΓΙΑ

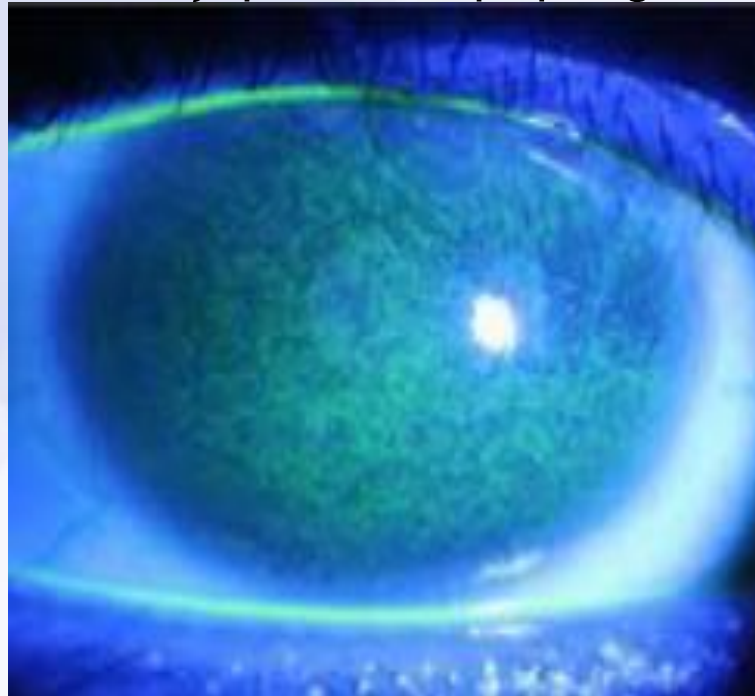
έγκαυμα

χημικό - αλκάλια (καθαριστικά, εντομοκτόνα, ασβέστης)

- οξέα (υγρά μπαταρίας, βαφές, κλπ)

θερμικό (αέρας, λάδι, νερό)

ακτινική κερατίτις ή φωτοέγκαυμα (υπεριώδης ακτινοβολία, οξυγονοκόλληση, argon, ηλεκτροκόλληση)



ΕΠΕΙΓΟΝΤΑ ΣΤΗΝ ΟΦΘΑΛΜΟΛΟΓΙΑ

έγκαυμα

αντιμετώπιση – θεραπεία

Πλύσις (φυσιολογικό ορό, Ringers, BSS, υπέρτονα διαλύματα, νερό)

Απομάκρυνση του παράγοντα (τσιμέντο, ασβέστης)

Ρύθμιση του **pH** της επιφάνειας (7,2 – 7,4)

Τοπικά αντιβιοτικά (κινολόνες)

στεροειδή (οξεία φλεγμονή)

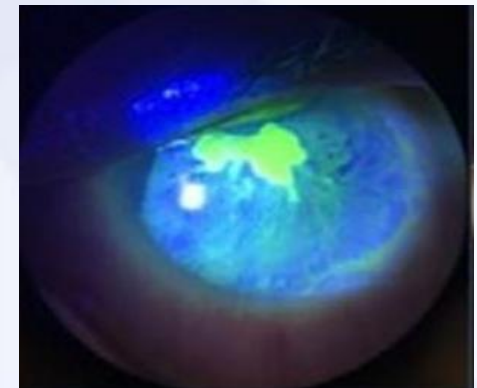
Μεδροξυπρογεστερόνη 1%

Επούλωση (διάλυμα πλάσματος + αιμοπετάλια

ασκορβικό οξύ, δοξουκυκλίνη,

μεταμόσχευση ΣΚΟ, αμνιακή

μεμβράνη)



ΕΠΕΙΓΟΝΤΑ ΣΤΗΝ ΟΦΘΑΛΜΟΛΟΓΙΑ

έγκαυμα

ποιο από τα εγκαύματα έχει **βαρύτερη** πρόγνωση

A έγκαυμα από οξύ

B θερμικό έγκαυμα

Γ έγκαυμα από αλκαλική ουσία

Δ φωτοέγκαυμα



ΕΠΕΙΓΟΝΤΑ ΣΤΗΝ ΟΦΘΑΛΜΟΛΟΓΙΑ

τραύμα

Περίπου **1** στους **5** ενήλικες αναφέρει τουλάχιστον ένα οφθαλμικό τραύμα στη ζωή του, αν και μόνο το **2%** χρήζει νοσηλείας

Π.Ο.Υ. αναφέρει **1,6** εκ. τυφλοί

2,3 εκ. αμφοτερόπλευρη χαμηλή όραση

19 εκ. ετερόπλευρη τύφλωση ή χαμηλή όραση

το **88%** άνδρες, **9%** γυναίκες και **3%** παιδιά κάτω των 5 ετών

συχνότερα οι **νέοι**, (λόγω της φύσεως των δραστηριοτήτων και του χώρου)

και έπονται τα **παιδιά** (ζωηρά και απρόσεκτα)

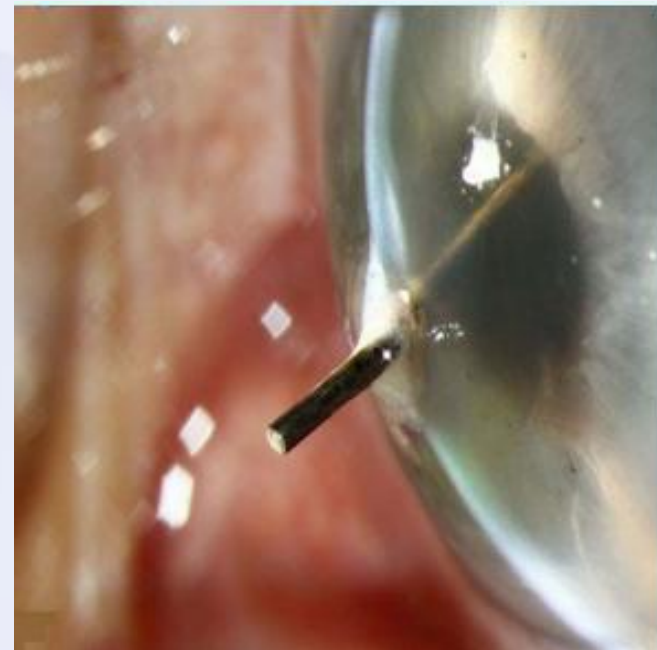
ΕΠΕΙΓΟΝΤΑ ΣΤΗΝ ΟΦΘΑΛΜΟΛΟΓΙΑ

τραύμα

τα **αντικείμενα** που προκαλούν τα οφθαλμικά τραύματα διακρίνονται:

αμβλέα (πέτρες, μπάλες, γροθιές, βαρίδια ψαρέματος, ξύλα, λάστιχα δεσίματος “χταπόδια” κλπ)

οξύαιχμα (μαχαίρια, τζάμια, κατσαβίδια, αιχμηρά εργαλεία, καρφιά κλπ)



ΕΠΕΙΓΟΝΤΑ ΣΤΗΝ ΟΦΘΑΛΜΟΛΟΓΙΑ

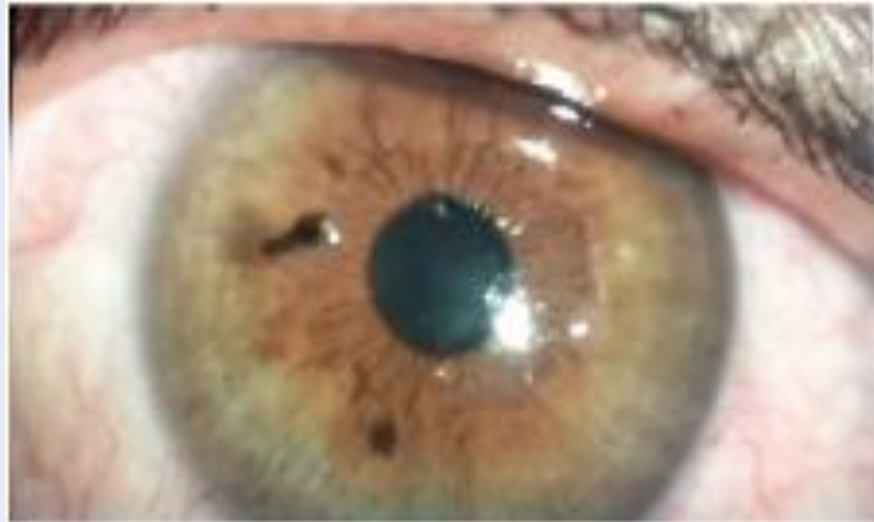
τραύμα

ο **χώρος** που συμβαίνουν συνήθως τα τραύματα είναι:

η **εργασία** (από εργαλεία, αλλότρια κλπ)

το **σπίτι** (οικιακές εργασίες, διασκέδαση, κήπος, πτώσεις)

εξωτερικοί χώροι (αθλήματα, τροχαία)

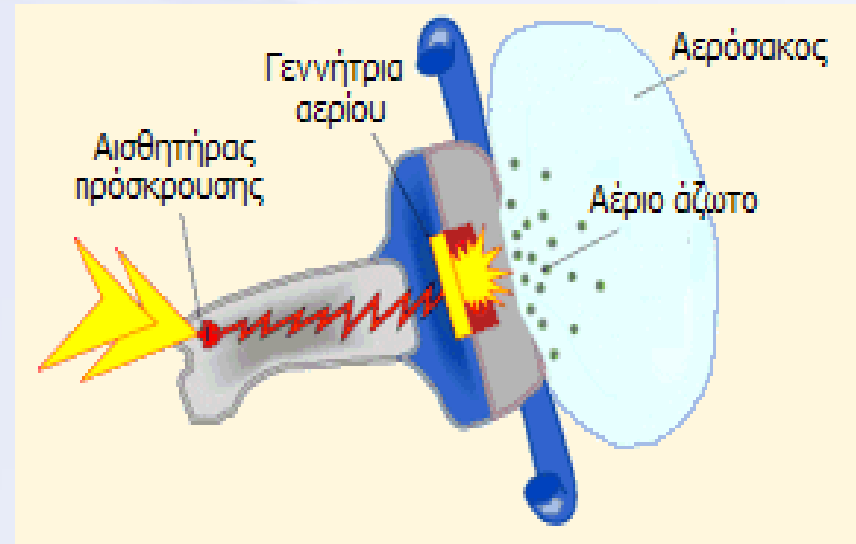


ΕΠΕΙΓΟΝΤΑ ΣΤΗΝ ΟΦΘΑΛΜΟΛΟΓΙΑ

τραύμα

στην **εργασία** (τροχός, ηλεκτροκόλληση, οξυγονοκόλληση, Argon, διαχείριση μετάλων κλπ)

τροχαία (τα γυαλιά ηλίου ή οράσεως, παρμπρίζ, ελεύθερα αντικείμενα, και ο **αερόσακος** (μηχανικό, χημικό, θερμικό))



ΕΠΕΙΓΟΝΤΑ ΣΤΗΝ ΟΦΘΑΛΜΟΛΟΓΙΑ

τραύμα

στις **πτώσεις** κυρίως ηλικιωμένοι και εντός της οικίας

στα **αθλήματα** και **ψυχαγωγικά παίγνια** (τένις, γκόλφ, φελός σαμπάνιας, πυροτεχνήματα, βεγγαλικά κλπ)

όπλα (κυνήγι, σκάγια, μαχαίρια, αγκίστρια)

εκδηλώσεις **βίας** (γροθιές, γυαλιά, μπουκάλια, άλλα αιχμηρά αντικείμενα)

ΕΠΕΙΓΟΝΤΑ ΣΤΗΝ ΟΦΘΑΛΜΟΛΟΓΙΑ

τραύμα

Τα οφθαλμικά μηχανικά τραύματα μπορούν να αφορούν τους **περιοφθάλμιους** σχηματισμούς, (δέρμα, οστά του κόγχου, εξωβόλβιους μύες, περιβόλβιο λίπος) τον **βολβό** (κερατοειδή, επιπεφυκώτα, σκληρό, επισκλήριο) ή και τα **δύο**.

ΕΠΕΙΓΟΝΤΑ ΣΤΗΝ ΟΦΘΑΛΜΟΛΟΓΙΑ

τραύμα

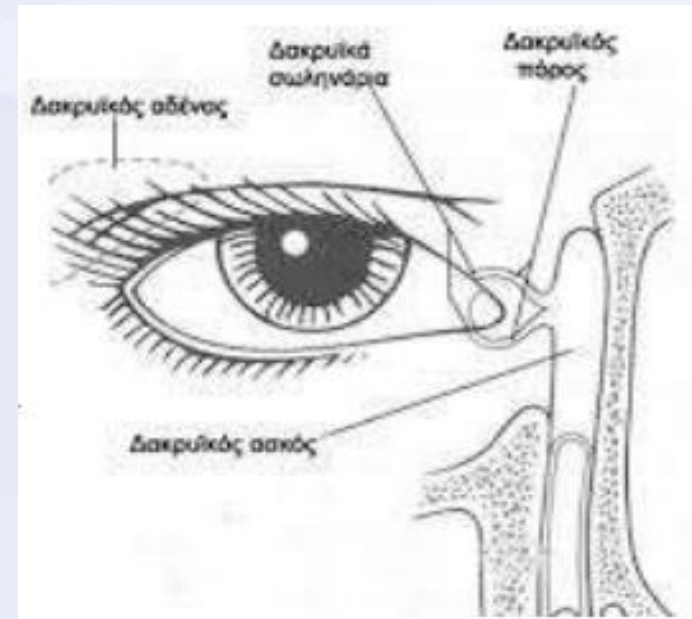
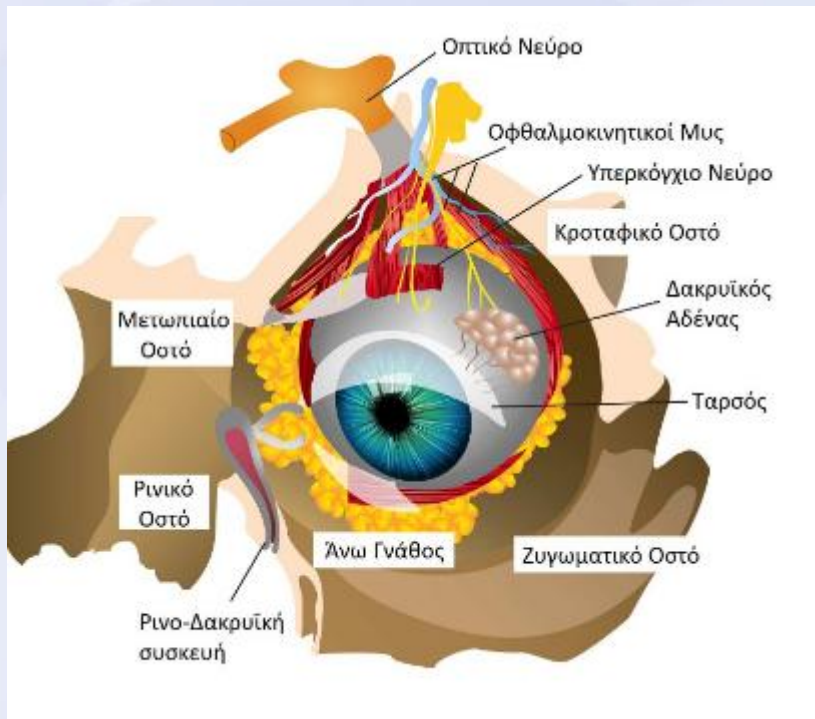
τα περιβόλβια (αφορούν βλέφαρα, κόγχο, δακρυϊκό σύστημα)



ΕΠΕΙΓΟΝΤΑ ΣΤΗΝ ΟΦΘΑΛΜΟΛΟΓΙΑ

τραύμα

τα περιβόλβια (αφορούν βλέφαρα, κόγχο, δακρυϊκό σύστημα)



ΕΠΕΙΓΟΝΤΑ ΣΤΗΝ ΟΦΘΑΛΜΟΛΟΓΙΑ

τραύμα

τα οφθαλμικά τραύματα διακρίνονται σε:

κλειστά επιφανειακά

θλαστικά και

μερικού πάχους

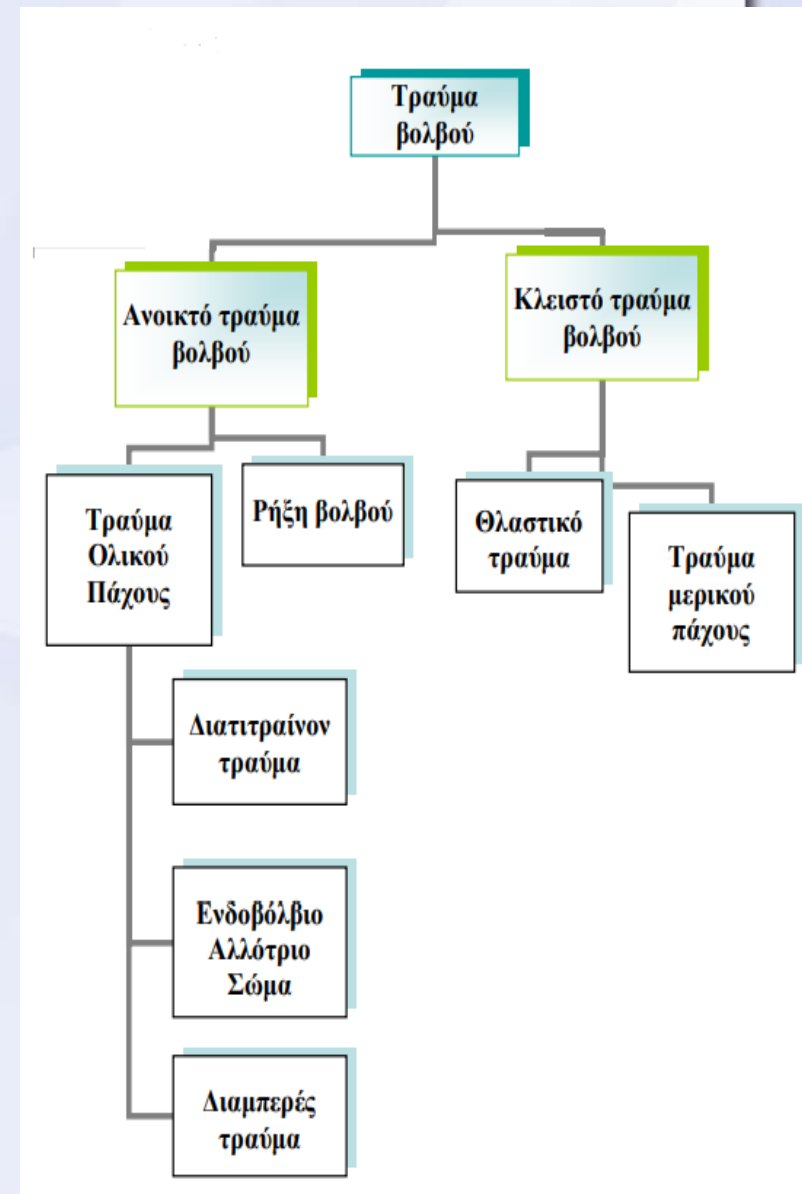
ανοικτά ρήξη και

ολικού πάχους

διατιτραίνοντα

διαμπερή

ενδοβόλβιο αλλότριο



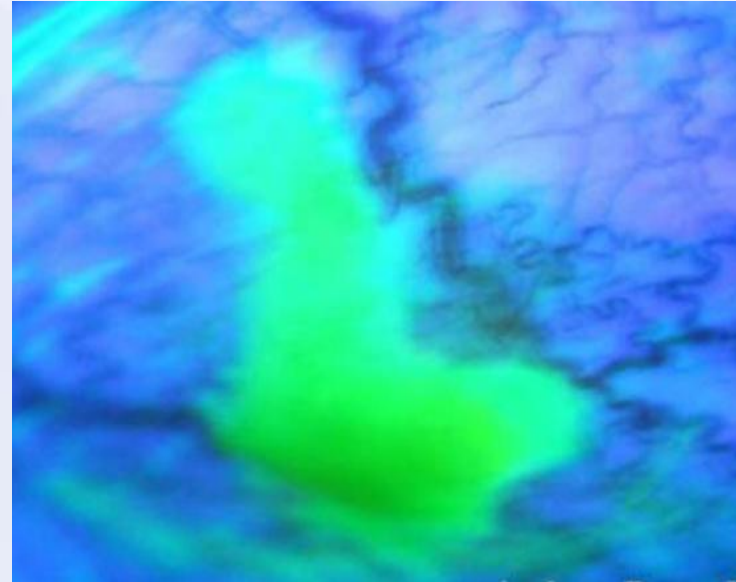
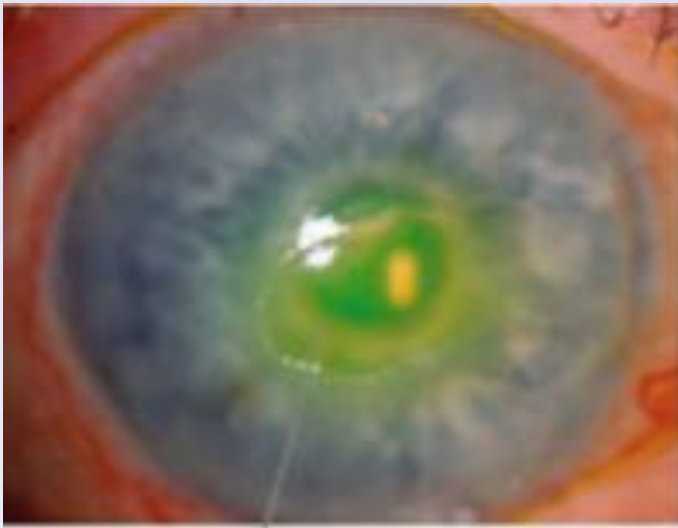
ΕΠΕΙΓΟΝΤΑ ΣΤΗΝ ΟΦΘΑΛΜΟΛΟΓΙΑ

τραύμα

τα οφθαλμικά τραύματα διακρίνονται σε:

κλειστά

επιφανειακά (απόπτωση επιθηλίου του κερατοειδούς ή του επιπεφυκώτα)



ΕΠΕΙΓΟΝΤΑ ΣΤΗΝ ΟΦΘΑΛΜΟΛΟΓΙΑ

τραύματα
κλειστά

θλαστικά ένας τραυματισμός με αμβλύ αντικείμενο μπορεί να πλήξει:

βλέφαρα (οίδημα, εκχύμωση, αιμάτωμα)



επιπεφυκώτα (οίδημα, αιμορραγία, υπόσφαγμα)

(αντιπηκτικά, αντιφλεγμονώδη)

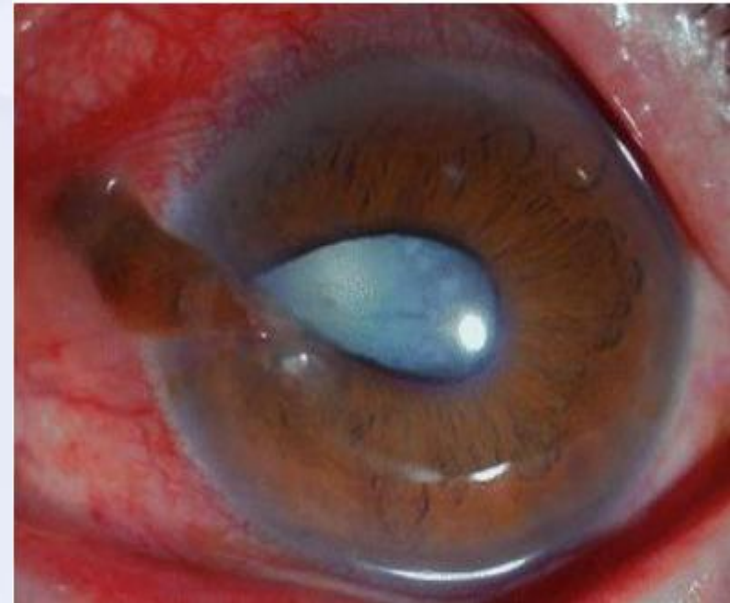
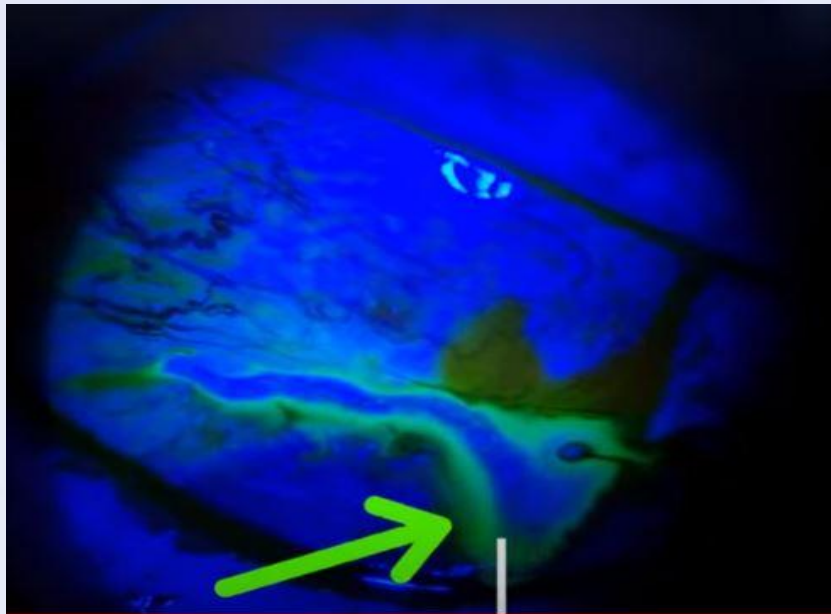


ΕΠΕΙΓΟΝΤΑ ΣΤΗΝ ΟΦΘΑΛΜΟΛΟΓΙΑ

τραύματα

κλειστά θλαστικά ένας τραυματισμός με αμβλύ αντικείμενο μπορεί να πλήξει:

κερατοειδή (οίδημα, απόπτωση επιθηλίου, ρήξη, seidel test)

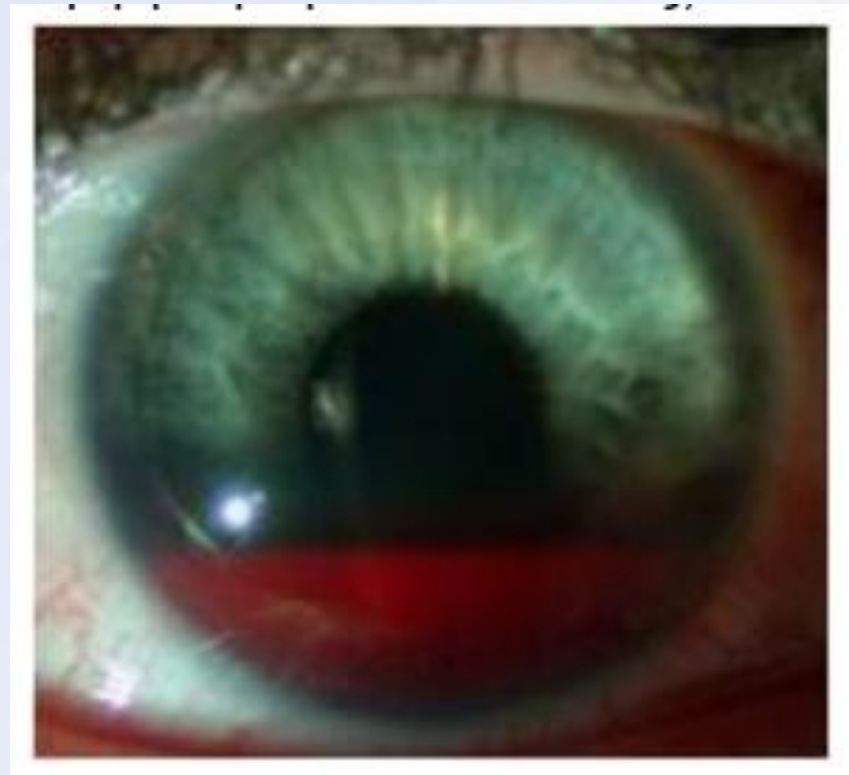


ΕΠΕΙΓΟΝΤΑ ΣΤΗΝ ΟΦΘΑΛΜΟΛΟΓΙΑ

τραύματα

κλειστά θλαστικά ένας τραυματισμός με αμβλύ αντικείμενο
μπορεί να πλήξει:

πρόσθιο θάλαμο (ύφαιμα)



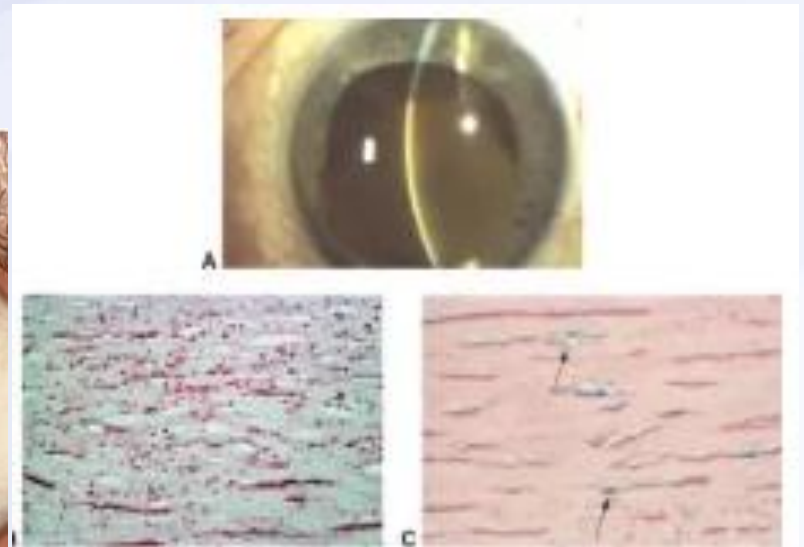
ΕΠΕΙΓΟΝΤΑ ΣΤΗΝ ΟΦΘΑΛΜΟΛΟΓΙΑ

τραύματα

κλειστά θλαστικά ένας τραυματισμός με αμβλύ αντικείμενο μπορεί να πλήξει:

πρόσθιο θάλαμο (ύφαιμα, corneal staining

αιμοσφαιρίνη και αιμοσιδερίνη στο στρώμα του κερατοειδούς)

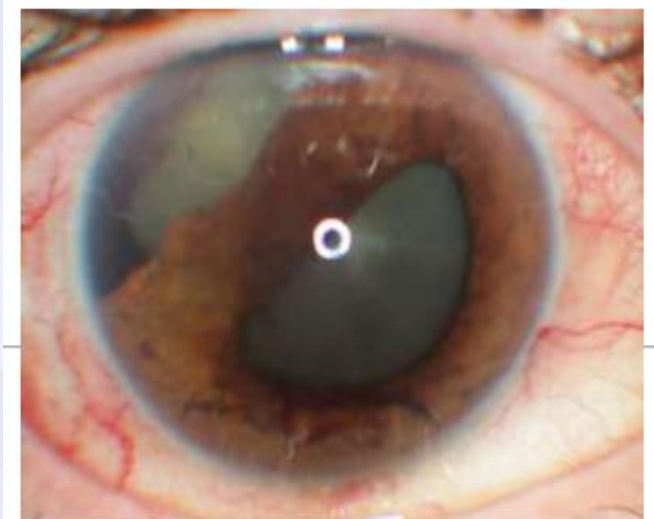


ΕΠΕΙΓΟΝΤΑ ΣΤΗΝ ΟΦΘΑΛΜΟΛΟΓΙΑ

τραύματα

κλειστά θλαστικά ένας τραυματισμός με αμβλύ αντικείμενο μπορεί να πλήξει:

ίριδα (ιριδοδιάλυση, ιριδοπληγία, αποκόλληση της βάσης της ίριδας)

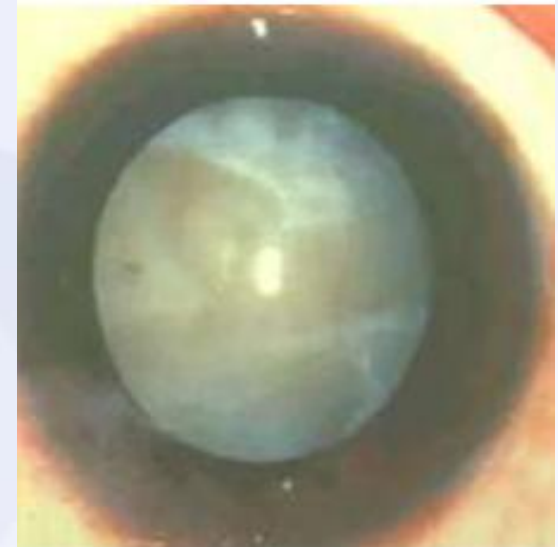


ΕΠΕΙΓΟΝΤΑ ΣΤΗΝ ΟΦΘΑΛΜΟΛΟΓΙΑ

τραύματα

κλειστά θλαστικά ένας τραυματισμός με αμβλύ αντικείμενο μπορεί να πλήξει:

κρυσταλλοειδή φακό (υπεξάρθημα, καταρράκτη)

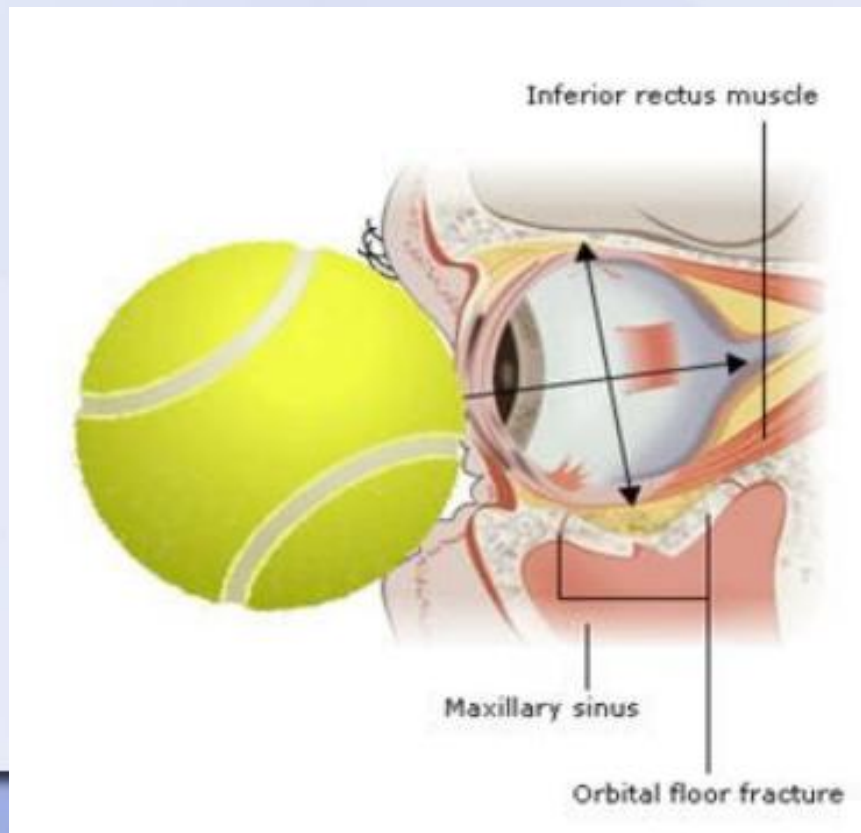


ΕΠΕΙΓΟΝΤΑ ΣΤΗΝ ΟΦΘΑΛΜΟΛΟΓΙΑ

τραύματα

κλειστά θλαστικά ένας τραυματισμός με αμβλύ αντικείμενο μπορεί να πλήξει:

κόγχο (κάταγμα **blow out** ή κάταγμα του κάτω ή του έσω τοιχώματος)

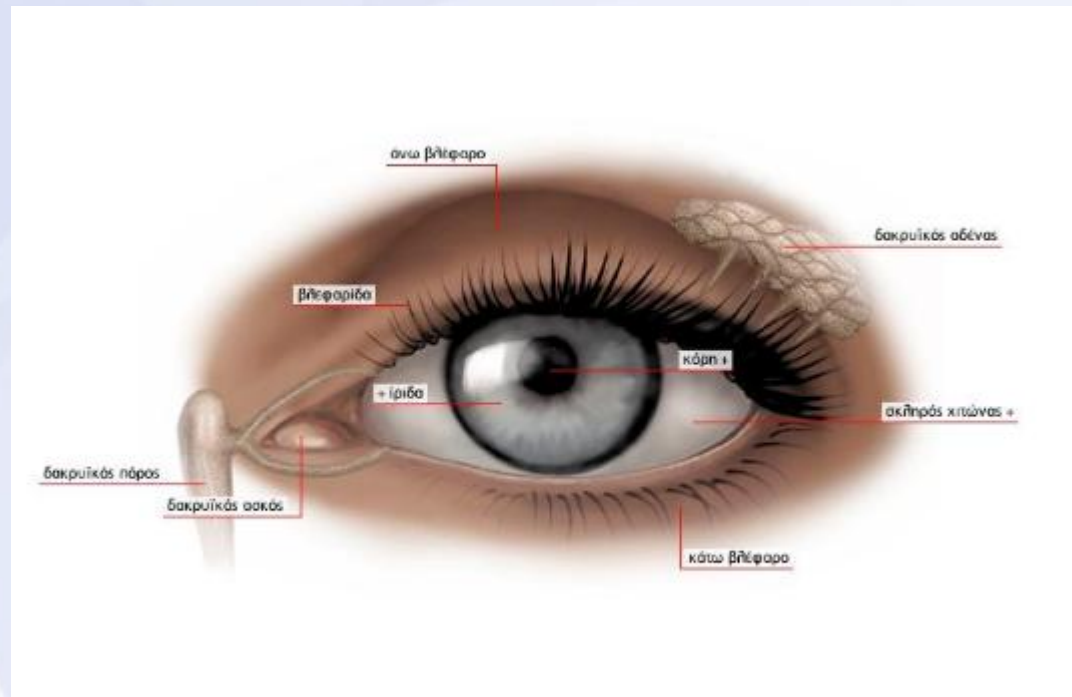


ΕΠΕΙΓΟΝΤΑ ΣΤΗΝ ΟΦΘΑΛΜΟΛΟΓΙΑ

τραύματα

κλειστά

μερικού πάχους (χωρίς διάτρηση του βολβού και απώλεια του περιεχομένου)

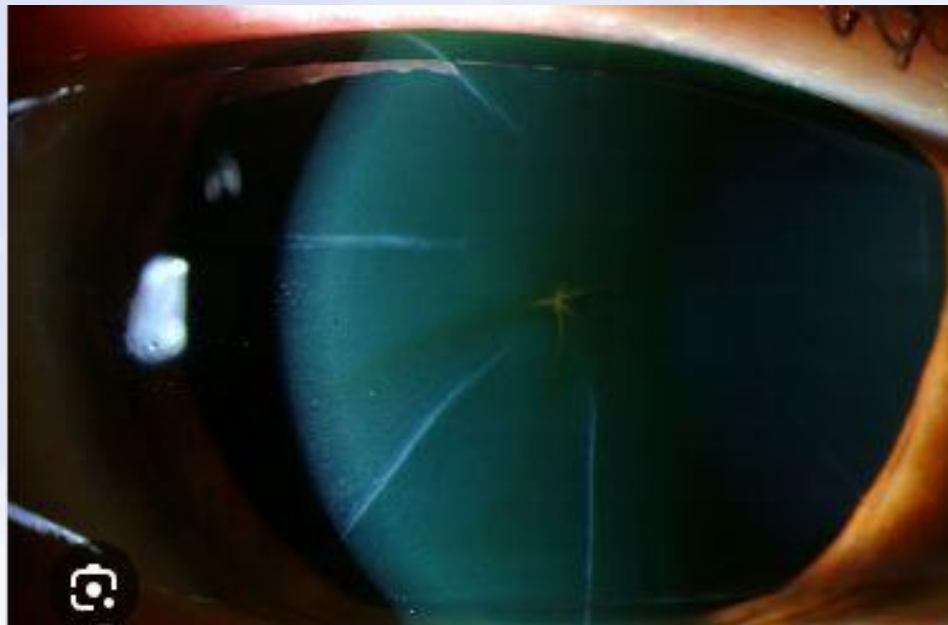


ΕΠΕΙΓΟΝΤΑ ΣΤΗΝ ΟΦΘΑΛΜΟΛΟΓΙΑ

τραύματα

ανοικτό (από αμβλύ αντικείμενο)

ρήξη (η ενέργεια εφαρμόζεται στο τοίχωμα του βολβού από μέσα προς τα έξω και ο βολβός χάνει την σύστασή του (deflated globe) (ακτινωτές κερατοτομές)

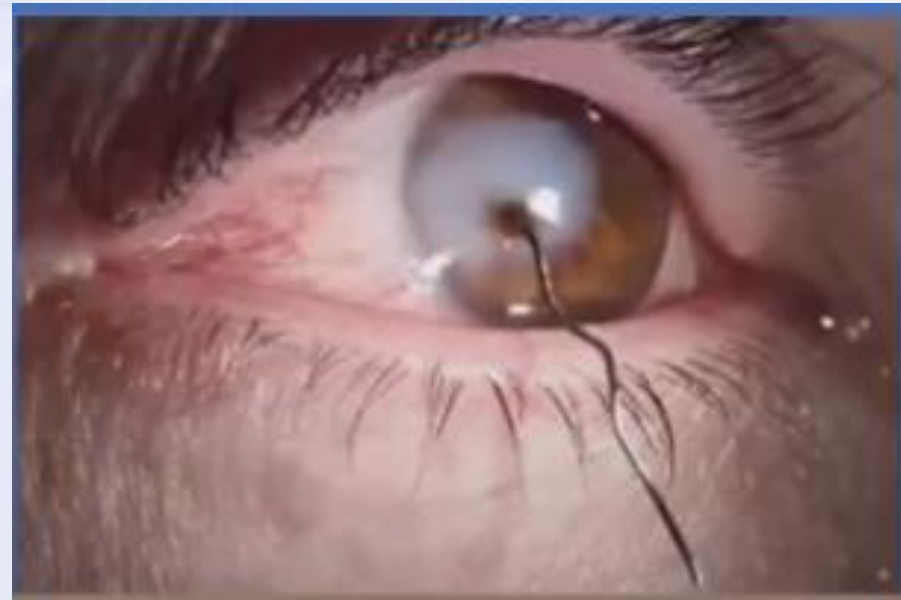


ΕΠΕΙΓΟΝΤΑ ΣΤΗΝ ΟΦΘΑΛΜΟΛΟΓΙΑ

τραύματα

ανοικτό (από οξύαιχμο αντικείμενο)

διατιτραίνον (πύλη εισόδου στον σκληρό ή στον κερατοειδή, εάν υπάρχουν περισσότερες πύλες εισόδου έχουν γίνει από διαφορετικά αντικείμενα)



ΕΠΕΙΓΟΝΤΑ ΣΤΗΝ ΟΦΘΑΛΜΟΛΟΓΙΑ

τραύματα

ανοικτό (από οξύαιχμο αντικείμενο)

διαμπερές (υπάρχει πύλη εισόδου και πύλη εξόδου
διαμετρικά αντίθετη)

ιδιαίτερη προσοχή στην αντιμετώπιση χρειάζεται όταν υπάρχει
τραύμα στον **έσω κανθό** που πιθανόν να εμπλέκονται τα
δακρυϊκά σωληνάκια



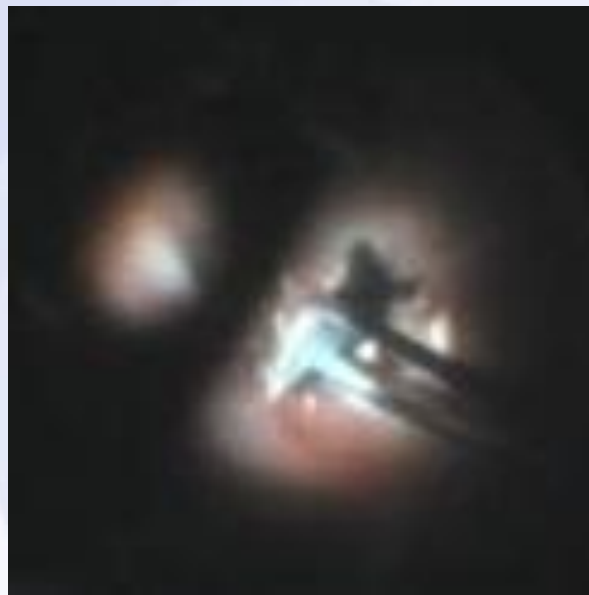
ΕΠΕΙΓΟΝΤΑ ΣΤΗΝ ΟΦΘΑΛΜΟΛΟΓΙΑ

τραύματα

ανοικτό (από οξύαιχμο αντικείμενο)



ενδοβόλβιο αλλότριο (συνήθως μεταλικό με παραμονή μέσα στο βολβό)



ΕΠΕΙΓΟΝΤΑ ΣΤΗΝ ΟΦΘΑΛΜΟΛΟΓΙΑ

ανοικτό τραύμα οφθαλμικού βολβού με **πολλαπλές** πύλες εισόδου καλείται :

A ενδοβόλβιο αλλότριο

B διαπιτραίνον τραύμα

Γ ρήξη βολβού

Δ διαμπερές τραύμα

E διαμπάξ τραύμα

ΕΠΕΙΓΟΝΤΑ ΣΤΗΝ ΟΦΘΑΛΜΟΛΟΓΙΑ

Βασικά στοιχεία για την αντιμετώπιση και φροντίδα ενός οφθαλμολογικού επείγοντος είναι :

καλό ιστορικό (μπορεί να δώσει πληροφορίες για τον χώρο, τρόπο, μέσον, χρόνο)

επισκόπηση (ψάχνουμε για αιμορραγία, απώλεια ενδοβόλβιου υλικού, σύστασι βολβού, ανατομικά στοιχεία που εμπλέκονται)

οπτική οξύτητα (είναι καθοριστικό για την τελική έκβαση)

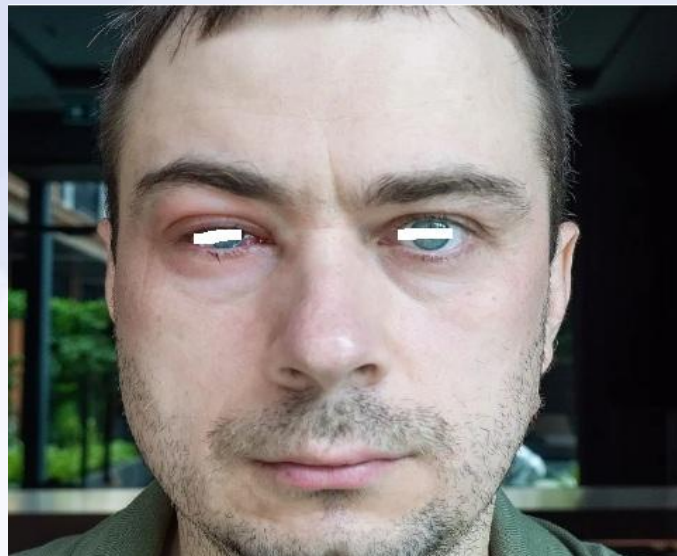
ενδοφθάλμιος πίεση (διαφοροποίηση για οξύ γλαύκωμα, ανοικτό ή κλειστό τραύμα)

ΕΠΕΙΓΟΝΤΑ ΣΤΗΝ ΟΦΘΑΛΜΟΛΟΓΙΑ

Βασικά στοιχεία για την αντιμετώπιση και φροντίδα ενός οφθαλμολογικού επείγοντος είναι :

ψηλάφηση (υποδόριο εμφύσημα, κροταφική αρτηρίτις)

εμφανή συμπτώματα (οίδημα, εκχύμωση, ερυθρότητα, αιμορραγία, πόνος, δακρύρροια)



ΕΠΕΙΓΟΝΤΑ ΣΤΗΝ ΟΦΘΑΛΜΟΛΟΓΙΑ

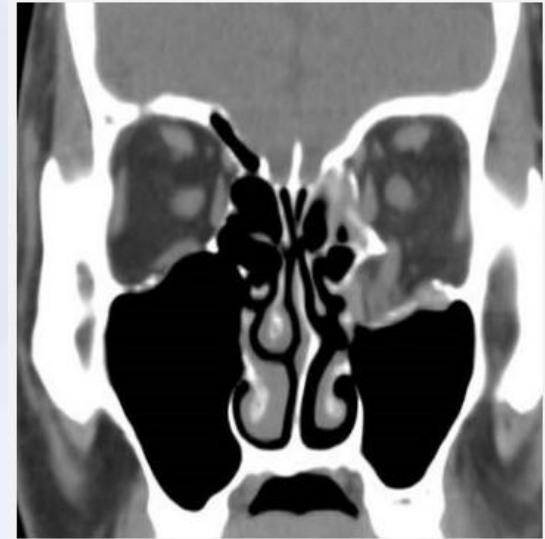
Και στη συνέχεια περνάμε στα **παρακλινικά**
υπέρηχο

ακτινογραφία

αξονική τομογραφία (CT)

προσοχή χρειάζεται πάντα σε υποψία **μεταλικού αλλοτρίου**

ΟΧΙ μαγνητική (MRI)



ΕΠΕΙΓΟΝΤΑ ΣΤΗΝ ΟΦΘΑΛΜΟΛΟΓΙΑ

σύνδρομο ανατάραξης μωρού

μερικές φορές νεογνά ή βρέφη πέφτουν θύματα ενός είδους κακοποίησης. κάποιος από τους γονείς ή το περιβάλλον τα σηκώνει στα χέρια και τα αναταράσσει βίαια για να σταματήσουν να κλαίνε. Η ανατάραξη αυτή προκαλεί μία τριάδα που περιλαμβάνει

υποσκληρίδιο αιμορραγία,

εγκεφαλικό οίδημα και

αιμορραγία αμφ/δούς



Η βίαιη ανατάραξη του παιδιού μπορεί να έχει άσχημες συνέπειες, ακόμη και να θέσει σε κίνδυνο τη ζωή του παιδιού. (Σημείωση: Η εικόνα είναι προϊόν φωτομοντάζ και κανένα μωρό δεν κακοποιήθηκε κατά τη λήψη της φωτογραφίας.)

ΕΠΕΙΓΟΝΤΑ ΣΤΗΝ ΟΦΘΑΛΜΟΛΟΓΙΑ

σύνδρομο ανατάραξης μωρού

ένα στα τρία παιδιά που υφίστανται αυτή την κακοποίηση τελικά καταλήγουν, αλλά και αυτά που θα επιζήσουν θα εμφανίσουν **νευρολογικά προβλήματα, εγκεφαλική παράλυση, προβλήματα στην ομιλία και τη μάθηση**



Η βίαιη ανατάραξη του παιδιού μπορεί να έχει άσχημες συνέπειες, ακόμη και να θέσει σε κίνδυνο τη ζωή του παιδιού. (Σημείωση: Η εικόνα είναι προϊόν φωτομοντάζ και κανένα μωρό δεν κακοποιήθηκε κατά τη λήψη της φωτογραφίας.)

ΕΠΕΙΓΟΝΤΑ ΣΤΗΝ ΟΦΘΑΛΜΟΛΟΓΙΑ

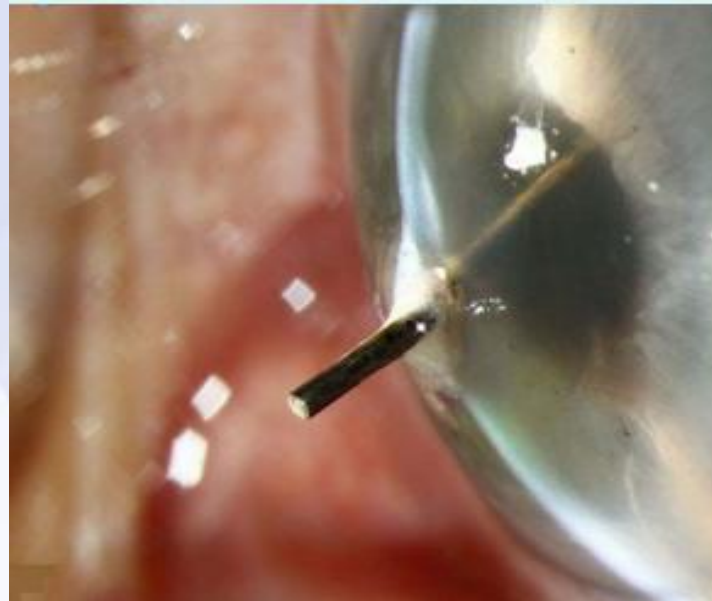
όταν παρουσιάζεται ένα περιστατικό με τραύμα στο **πρόσωπο** ή στα **μάτια**, όσο ελαφρύ και αν φαίνεται πρέπει να ελέγχεται **λεπτομερώς** γιατί πολλές φορές οι βλάβες δεν είναι άμεσα **εμφανείς** (περιφερική αιμορραγία αμφ/δούς) ή **όψιμες** (ρήξη αγγείου του ραγοειδούς, μυκητιασική επιμόλυνση τραύματος).



ΕΠΕΙΓΟΝΤΑ ΣΤΗΝ ΟΦΘΑΛΜΟΛΟΓΙΑ

στο μυαλό μας πάντα έχουμε να μὴν κάνουμε μεγαλύτερη βλάβη στο μάτι και να διατηρήσουμε ὅση περισσότερη λειτουργικότητα και Οπτική Οξύτητα.

(με αδέξιους και τυφλούς χειρισμούς η πιθανότητα να επιτείνουμε την βλάβη είναι **μεγάλη**)



ΕΠΕΙΓΟΝΤΑ ΣΤΗΝ ΟΦΘΑΛΜΟΛΟΓΙΑ

Ποιά από τις κατωτέρω παρακλινικές εξετάσεις αποκλείεται σε **ανοικτό** τραύμα του βολβού;

- A** Υπέρηχογραφία
- B** Rx
- Γ** CT scan
- Δ** MRI



ΕΠΕΙΓΟΝΤΑ ΣΤΗΝ ΟΦΘΑΛΜΟΛΟΓΙΑ

ΕΑΝ ΔΕΝ ΞΕΡΕΙΣΡΩΤΑ

ΕΑΝ ΑΜΦΙΒΆΛΛΕΙΣΜΗΝ ΑΚΟΥΜΠΑΣ

....ΖΗΤΑ ΤΗΝ ΒΟΗΘΕΙΑ ΕΙΔΙΚΟΥ



ΕΠΕΙΓΟΝΤΑ ΣΤΗΝ ΟΦΘΑΛΜΟΛΟΓΙΑ

ευχαριστώ



για την προσοχή σας

----///----